



Thermoscreens

INSTRUCTIONS D'ORIGINE CONCERNANT L'INSTALLATION, LE FONCTIONNEMENT ET LA MAINTENANCE DU RIDEAU D'AIR SERIE TX

LANGUAGE: FRANCAIS

Informations importantes

Alimentation électrique et câblage du rideau d'air

L'ensemble du câblage et des raccordements électriques DOIT être effectué par un électricien qualifié et compétent, conformément aux dernières réglementations en matière de câblage et, le cas échéant, aux réglementations et codes locaux applicables.

- Un sectionneur local, dont l'écartement des contacts est supérieur ou égal à 3 mm sur l'ensemble des pôles, doit être monté sur le câblage d'alimentation électrique du rideau d'air, dans un emplacement accessible et proche de l'appareil.
- Tous câbles d'alimentation, disjoncteurs et autres équipements d'installation électrique doivent être correctement dimensionnés pour l'appareil à installer (voir la section Spécifications techniques).
- Le rideau d'air doit être mis à la terre.

ATTENTION – Certaines pièces de ce produit peuvent chauffer et causer des brûlures et certaines pièces sont mobiles. Prendre toutes les précautions nécessaires en cas de présence d'enfants ou de personnes vulnérables

GARANTIE

Cet appareil est couvert par une garantie d'un an. Tout entretien inadapté de l'appareil peut entraîner l'annulation de la garantie. En cas de problème, veuillez contacter votre installateur ou votre fournisseur. Sinon, veuillez contacter le service garantie de Thermoscreens. Le plus grand soin a été apporté à la rédaction des présentes instructions afin de garantir leur exactitude. Thermoscreens Ltd. décline toute responsabilité pour des dommages qui résulteraient d'inexactitudes et/ou de lacunes dans la présente documentation. Thermoscreens Ltd. se réserve le droit de modifier les caractéristiques techniques mentionnées dans les présentes instructions.

1210 Balmoral Rd,
Cambridge,
Ontario,
N1T 1A5 Canada

Toll Free: 1-877-445-3739
Telephone: 705-797-0013
Email: thermoscreens@carver-na.com
Website: www.thermoscreens.ca

Fondée dans les années 1960, la société Thermoscreens compte parmi les principaux fabricants de rideaux d'air et exporte dans plus de 60 pays à travers le monde. Comme l'ensemble de nos produits, la gamme TX de rideaux d'air a été conçue en tenant compte du rendement énergétique. Les appareils sont conçus pour être montés en surface à l'intérieur d'un bâtiment et placés à l'horizontale, au-dessus d'un passage de porte. Ils ne doivent pas être installés à l'extérieur d'un bâtiment ni intégrés à une armoire ou encastrés d'une quelconque façon.

Veuillez indiquer les informations suivantes pour pouvoir vous y référer :

Date d'achat: Lieu
d'achat :
Numéro de série:

Une preuve d'achat est requise pour déposer une réclamation au titre de la garantie.

VALIDATION

Remplir les éléments suivants une fois que la mise en service est terminée.

Signature de l'installateur		Signature du client	
Nom de l'installateur		Nom du client	
Société de l'installateur		Société du client	
Date		Date	

Instructions au client et transfert

Avant de quitter le site, remettre l'installation au client/à l'utilisateur final ou à son représentant.

Expliquer que la personne responsable de la sécurité doit assurer la supervision de toute personne susceptible de faire fonctionner le rideau d'air, et lui fournir des instructions pour une utilisation en toute sécurité de l'appareil et une bonne compréhension des dangers associés. Cet appareil peut être utilisé par des enfants de 8 ans et plus ainsi que par des personnes possédant des capacités physiques, sensorielles ou mentales limitées ou des personnes ne possédant pas une expérience et une connaissance suffisantes,

à condition qu'ils fassent l'objet d'une supervision ou qu'ils reçoivent des instructions pour une utilisation en toute sécurité de l'appareil et une bonne compréhension des dangers associés. Les enfants ne doivent pas jouer avec l'appareil. Le nettoyage et l'entretien doivent être effectués exclusivement par des personnes compétentes.

Recommander que le passage de porte soit fermé autant que possible, mais qu'en période de passages intensifs, il passe en mode « porte ouverte ». Le rideau d'air joue alors un rôle essentiel en permettant de réaliser des économies d'énergie et en procurant du confort aux occupants.

Expliquer que les grilles d'entrée doivent être nettoyées régulièrement et que l'appareil doit être entretenu à intervalles réguliers (voir la section « Entretien et maintenance »).

REMARQUE : Remettre ces instructions au client/à l'utilisateur final ou à son représentant

CONTENU DE LA LIVRAISON

Le carton de livraison comprend les articles suivants. Si des pièces sont manquantes ou endommagées, contactez votre lieu d'achat :

- Rideau d'air TX monté en saillie
- Télécommande infrarouge
- Supports de fixation

TRANSPORT, STOCKAGE ET MISE AU REBUT

Ce produit doit être stocké dans un endroit sec, bien ventilé, à l'abri de la lumière et du gel et hors de portée des enfants. Les températures de stockage doivent être conformes à celles indiquées à la section Spécifications techniques. Pour un stockage de longue durée, utiliser l'emballage d'origine.

Avant de procéder à son transport, déposer et emballer le produit avec précaution pour éviter tout dommage. Utiliser l'emballage d'origine dès que possible pour protéger le produit contre des températures élevées, une forte humidité ou des vibrations importantes.

Ce produit fonctionnera pendant de nombreuses années s'il est utilisé et entretenu conformément aux présentes instructions. Si le produit ne nécessite pas de mise au rebut, recycler le produit dans une installation de recyclage, le cas échéant. Les déchets électriques ne doivent pas être jetés avec les déchets ménagers.

INSTALLATION

Le rideau d'air est conçu pour être placé à l'horizontale, au-dessus d'un passage de porte. Il ne doit pas être installé à l'extérieur d'un bâtiment.

Emplacement

Monter le rideau d'air au-dessus et aussi près que possible du passage de porte, en veillant à ce que :

- la distance entre la grille de sortie et le sol soit comprise entre 1,8 m et 2,7 m
- il y ait un espace libre de 1 m minimum au-dessus du rideau d'air, voir fig. 1.

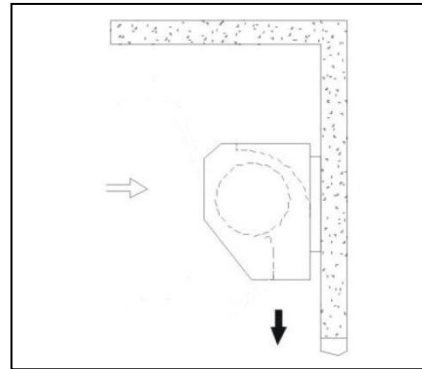


Fig 1

Faire attention aux bords supérieurs des passages de porte, aux poutres structurales, aux dispositifs d'ouverture/fermeture de porte, etc. qui peuvent interférer avec le flux d'air et jouer sur l'emplacement de l'appareil.

Pour assurer le bon fonctionnement du rideau d'air, la largeur du passage de porte doit être inférieure à la longueur « A » du rideau d'air (voir la section « Plan mécanique »). Si tel n'est pas le cas, plusieurs appareils doivent être placés côte à côte et espacés de 2,5 cm, tel qu'indiqué en Fig. 2.

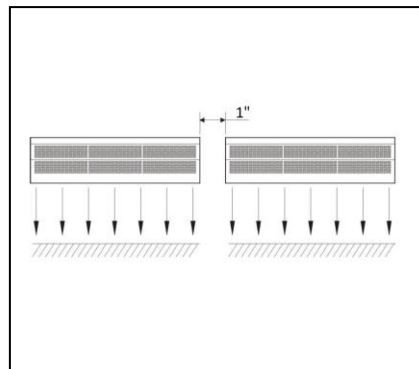


Fig 2

Fixation murale (à l'aide des supports muraux fournis)

REMARQUE : Pour fixer l'appareil au mur, utiliser des fixations murales (non fournies) adaptées au type de mur et au poids de l'appareil.

Étape 1 Déposer le support de fixation du produit en dévissant les vis de fixation.

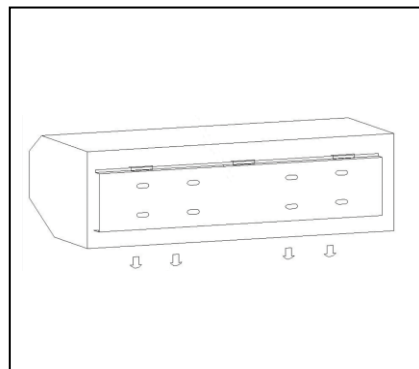


Fig 3

Étape 2 Percer le mur et visser le support mural au mur à l'aide de fixations adaptées, positionnées selon le tableau ci-dessous.

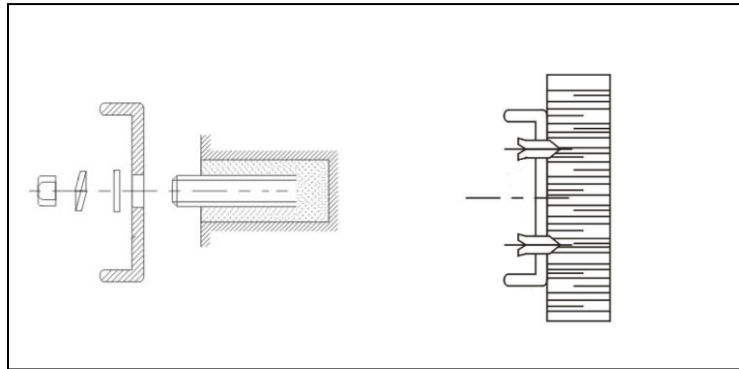


Fig 4

Étape 3 Serrer l'ensemble des vis de fixation jusqu'à ce que le rideau d'air soit solidement fixé au mur.

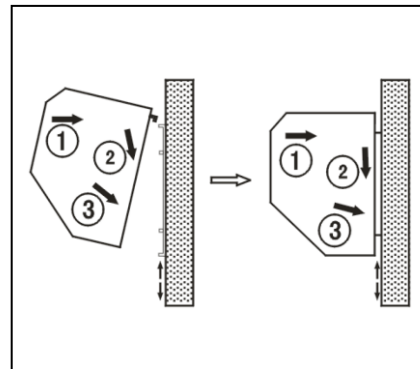


Fig 5

Étape 4 Fixer l'interrupteur de porte magnétique à la porte et au cadre de porte à l'aide des vis et du fil fournis dans le rideau d'air

Étape 5 Brancher l'appareil à la prise d'alimentation

Suspension au plafond

Un support d'angle (fourni) doit être utilisé pour suspendre l'appareil au plafond.

Suspendre l'appareil au plafond comme suit :

Étape 1 Fixer les supports d'angle au plafond à l'aide de fixations adaptées. Le nombre de supports doit correspondre au nombre de trous présents sur le support de fixation du rideau d'air.

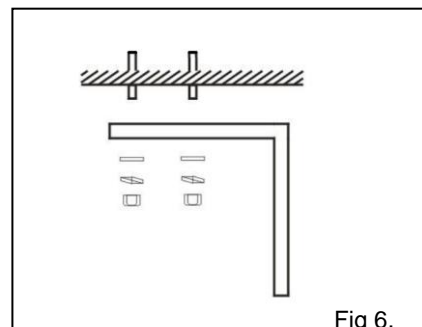


Fig 6.

Étape 2 Fixer le support de fixation du rideau d'air aux supports d'angle. La hauteur peut être ajustée de 8,9 cm maximum.

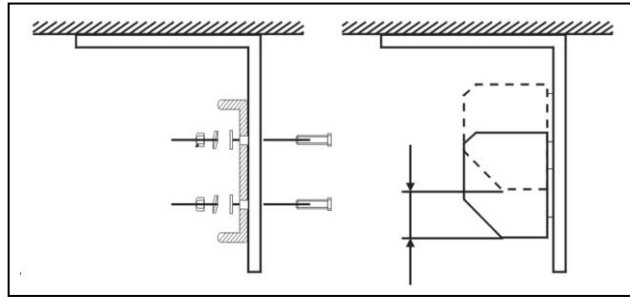


Fig 7.

Étape 3 Accrocher le rideau d'air sur le support de fixation tel qu'indiqué.

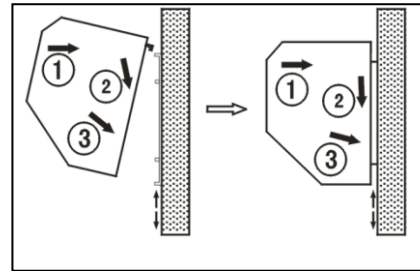


Fig 8.

Étape 4 Fixer l'interrupteur de porte magnétique à la porte et au cadre de porte à l'aide des vis et du fil fournis dans le rideau d'air

Étape 5 Brancher l'appareil à la prise d'alimentation

ATTENTION : Il est de la seule responsabilité de l'installateur de s'assurer que les emplacements de fixation et le système de suspension sélectionnés sont adaptés au rideau d'air à installer.

MISE EN SERVICE DU SYSTEME

Vérifier le bon fonctionnement du système

Pour mettre en service le système, vérifier que les conditions suivantes sont remplies :

- Le ventilateur fonctionne lorsqu'il est activé au moyen de la télécommande
- Les ventilateurs fonctionnent à vitesse faible comme à vitesse élevée
- Les ventilateurs n'émettent aucun bruit mécanique excessif.
- L'appareil s'allume lorsque la porte est ouverte et s'éteint lorsque la porte est fermée.

État défectueux

Disjoncteur de sécurité de surchauffe

Le rideau d'air est équipé d'un appareil de protection thermique qui se déclenchera en cas de surchauffe de l'appareil et interrompra le fonctionnement du ventilateur. En cas d'activation, débrancher l'appareil et le laisser refroidir pendant au moins 3 heures.

Déterminer la cause de la surchauffe et rebrancher l'appareil lorsque le problème a été résolu.

Si la surchauffe de l'appareil de protection thermique se reproduit, contacter Thermoscreens ou un revendeur habilité.

ENTRETIEN ET MAINTENANCE

ATTENTION : Une maintenance inadaptée de l'appareil et le non-respect d'un calendrier de nettoyage adapté se traduira par une perte de performances, une espérance de vie réduite du rideau d'air et une surchauffe potentielle.

Toutes les semaines

REMARQUE : La maintenance hebdomadaire peut être effectuée par l'agent d'entretien ou le concierge de l'étage.

Éteindre le rideau d'air afin d'empêcher le passage de poussière puis nettoyer la surface des grilles d'admission d'air à l'aide d'un aspirateur muni d'un tuyau d'extension et d'une brosse.

Tous les 6 mois

ATTENTION : Avant toute intervention d'entretien, débrancher le rideau d'air de l'alimentation électrique.

ATTENTION : Les interventions d'entretien et de maintenance suivantes doivent être réalisées par une personne compétente ou par un technicien désigné par Thermoscreens.

Nettoyer et inspecter l'intérieur du rideau d'air comme suit :

- Étape 1 Dévisser l'appareil du support de fixation au-dessus de la porte. Open the casing to gain access to the internals.
- Étape 2 Ouvrir le boîtier afin d'accéder à l'intérieur de l'appareil.
- Étape 3 Nettoyer et éliminer la poussière et les impuretés accumulées à l'intérieur du rideau d'air (grilles d'admission et de sortie, roues de ventilateur, boîtiers et moteurs) à l'aide d'un aspirateur et d'une brosse souple.

REMARQUE : L'accumulation d'impuretés sur les roues du ventilateur peut provoquer des vibrations, du bruit et une usure excessive des roulements du moteur.

Étape 4 Vérifier qu'à l'intérieur de l'appareil, tous les raccordements électriques et les bornes sont serrés et que tous les câbles sont en bon état.

Réinstaller le rideau d'air et le fixer au support de fixation après entretien. Raccorder à l'alimentation électrique et effectuer un essai pour vérifier le bon fonctionnement de l'appareil (Mise en service).

SPECIFICATIONS TECHNIQUES

Données électriques

Numéro du modèle de rideau d'air	Alimentation électrique	Puissance électrique absorbée nominale	Puissance calorifique faible/élevée	Poids
TX36AFAL006D	120/1/60	380	-	30
TX48AFAL006D	120/1/60	530	-	37
TX60AFAL006D	120/1/60	690	-	46

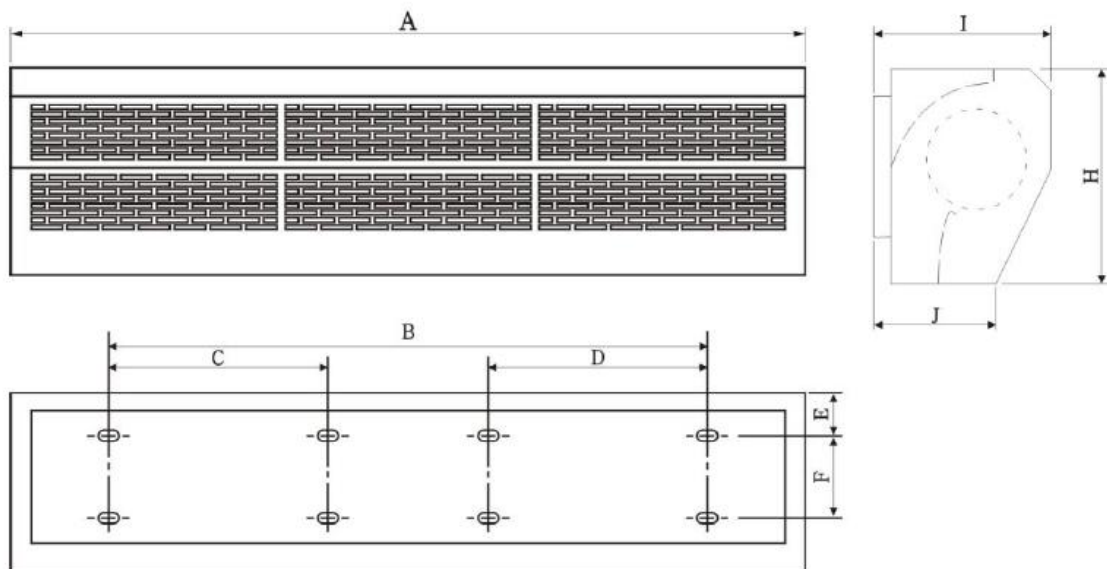
Performances du produit

Numéro du modèle de rideau d'air	Vitesse maximale de l'air au niveau de la grille de sortie (fpm)	Hauteur de montage maximale du rideau d'air	Niveau de pression sonore du rideau d'air	Débit de volume d'air
TX36AFAL006D	2560	9	67	1177
TX48AFAL006D	2560	9	69	1648
TX60AFAL006D	2560	9	71	2119

Informations générales concernant l'environnement du produit

Indice IP	IP20
Température maximale (Stockage)	14°F – 140°F
Température maximale (En fonctionnement)	41°F – 104°F
Humidité relative - Absence de condensation	95% Non Condensation

PLAN MECANIQUE



Modèle	A	B	E	F	H	I	J
TX36AFAL006D	36	17.3	2	5.7	10.2	8.6	5.1
TX48AFAL006D	48	17.3	2	5.7	10.2	8.6	5.1
TX60AFAL006D	60	33	2	5.7	10.2	8.6	5.1

L'ensemble des dimensions sont indiquées en centimètres.